



Spolufinancováno  
Evropskou unií

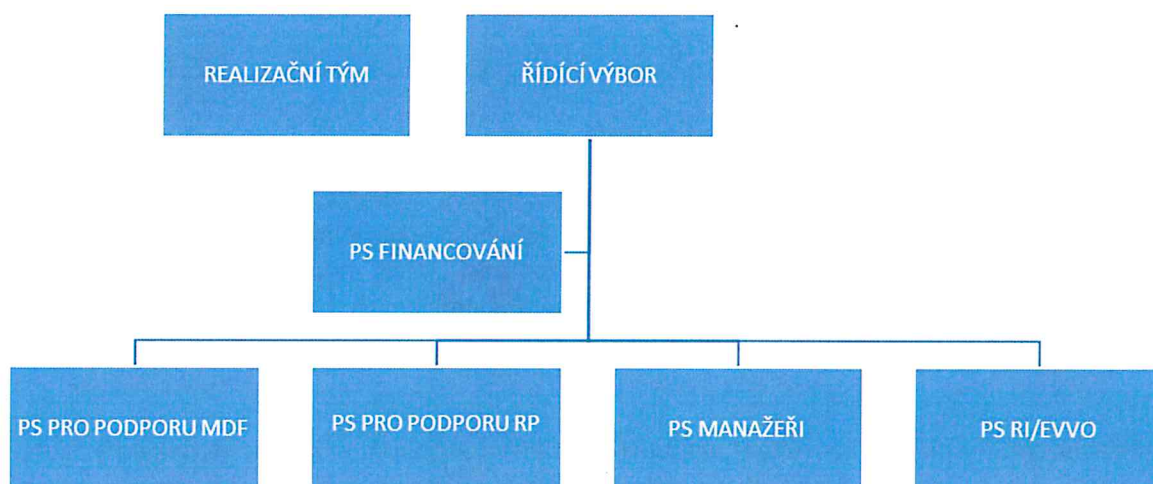


PROJEKT Místní akční plán vzdělávání pro SO ORP Hustopeče IV  
Registrační číslo projektu: CZ.02.02.XX/00/23\_017/0008216

## ORGANIZAČNÍ STRUKTURA PROJEKTU

### Místní akční plán vzdělávání pro SO ORP Hustopeče IV

Organizační struktura popisuje rozdělení rolí mezi Řídícím výborem MAP IV (dále jen „ŘV“), Realizačním týmem MAP (dále jen „RT“) a jednotlivými Pracovními skupinami (dále jen „PS“). Organizační struktura projektu MAP IV odráží strukturu strategie MAP.



Dále následuje popis rozdělení rolí, pravomocí, odpovědností a povinností RT MAP, ŘV a jednotlivých PS.

#### REALIZAČNÍ TÝM

RT MAP poskytuje odbornou a administrativní podporu partnerství v rámci celého procesu rozvoje a aktualizace MAP, evaluace MAP i realizace implementačních aktivit. Složení realizačního týmu reflektuje jeho činnosti v rámci všech těchto procesů. RT MAP zodpovídá hlavnímu manažerovi projektu za realizaci aktivit A3 Rozvoj a aktualizace MAP, A2 Vnitřní hodnocení projektu a A4 Implementace akčních plánů.

Realizační tým MAP zajišťuje minimálně tyto činnosti:

- podporuje činnosti Řídícího výboru a PS (příprava podkladů, zpracování výstupů z jednání apod.)
- zpracovává a průběžně monitoruje systém komunikace jak dovnitř, tak navenek (komunikační plán)



Spolufinancováno  
Evropskou unií

**MŠMT**  
MINISTERSTVO ŠKOLSTVÍ,  
MLÁDEŽE A TĚLOVÝCHOVY

PROJEKT Místní akční plán vzdělávání pro SO ORP Hustopeče IV  
Registrační číslo projektu: CZ.02.02.XX/00/23\_017/0008216

- monitoruje průběhu realizace aktivit A1-A4
- spolupracuje v rámci podaktivit 3.9 a 3.10
- zajišťuje v procesu místního akčního plánování, přenos výstupů mezi jednotlivými články, které jsou v rámci organizační struktury MAP zřízeny (ŘV, PS, jejich podskupiny apod.)
- zpracuje/aktualizuje komunikační plán, popíše zapojené subjekty, a to jak ty, které se účastní jednání, tak ty, které budou zapojeny formou informování
- zpracuje/aktualizuje způsoby pravidelného informování, způsoby realizace konzultačního procesu – způsoby a termíny přijímání podnětů a připomínek, způsoby a termíny pro vypořádání připomínek, techniky pro poskytování zpětné vazby, techniky pro průběžné informování veřejnosti – kulaté stoly.
- na základě aktualizovaných seznamů dotčené veřejnosti zapojí relevantní aktéry do procesu plánování v území
- společně s ŘV MAP a jednotlivými PS se podílí na realizaci procesu místního akčního plánování, který zahrnuje společné plánování v území, aktualizaci dokumentace MAP, tvorbu akčních plánů
- a další.

### Struktura realizačního týmu

RT je složen z týmu administrativního a odborného.

- Administrativní tým – hlavní manažer projektu, projektový manažer, administrativní asistent (2 osoby), finanční manažer (2 osoby), mzdová účetní. Administrativní tým je odpovědný zejména za koordinaci projektových aktivit, dohled nad časovou realizací aktivit, organizační a finanční stránkou projektu, dosažení plánovaných cílů, včetně naplnění plánovaných hodnot indikátorů, zajišťuje efektivní komunikaci na všech úrovních realizace projektu.
- Odborný tým – odborný konzultant, vedoucí pracovních skupin (povinných, volitelných), členové pracovních skupin, analytik a evaluátor a dále realizátoři a koordinátoři vlastních implementačních aktivit. Odborný tým nese zodpovědnost za zpracování všech částí dokumentů, zajišťování potřebných podkladových materiálů, zajišťuje přenos výstupů, zajišťuje a vyhodnocuje realizované implementační aktivity.

**Manažer projektu** zodpovídá za celkovou realizaci projektu, za splnění stanovených cílů projektu ve stanoveném období realizace a v rámci stanoveného rozpočtu projektu. Personálně je tato pozice obsazena Bc. Veronikou Holečkovou, stejnou osobou, která v průběhu realizace projektu MAP II vystřídala v roce 2020 původního manažera a projekt řídila i v průběhu realizace MAP III. Hlavní manažer zastupuje projekt navenek, komunikuje s řídícím orgánem. Vede projekt v souladu se stanovenými předpisy, metodikami a dalšími dokumenty. Navrhuje schéma projektu a obsazení realizačního týmu (složka administrativní a odborná), vede a motivuje členy týmu. Účastní se pracovních schůzek, které budou v rámci projektu probíhat a řídí porady realizačního týmu. Nastavuje časový harmonogram projektu, na jehož základě následně kontroluje, dohlíží a zodpovídá za plnění dílčích úkolů v rámci projektu v souladu s naplňováním cílů a tvorbou výstupů. Stanovuje rozpočet projektu, na který v průběhu realizace projektu dohlíží. Dále zodpovídá za monitorování a následnou celkovou evaluaci realizace projektu. V průběhu projektu zpracovává monitorovací zprávy, zprávy o realizaci, žádosti o platbu atd. Hlavní manažer vede a kontroluje zpracování dokumentace projektu a dodržování harmonogramu aktivit. Reportuje stav projektu směrem k poskytovateli





Spolufinancováno  
Evropskou unií

**MT**  
MINISTERSTVO ŠKOLSTVÍ,  
MLÁDEŽE A TĚLOVÝCHOVY

PROJEKT Místní akční plán vzdělávání pro SO ORP Hustopeče IV  
Registrační číslo projektu: CZ.02.02.XX/00/23\_017/0008216

dotace, nadřízeným a členům realizačního týmu projektu. Hlavní manažer je také zodpovědný za řízení rizik, příležitostí a změn na úrovni projektu.

**Administrativní asistent** úzce spolupracuje s hlavním manažerem. Náplní práce administrativního asistenta je dohlížet na správnost a archivaci výstupů u jednotlivých aktivit, které následně v ucelené podobě poskytuje hlavnímu manažerovi projektu. Další náplní je vyřizování a správa administrativní agendy. (Příprava materiálů pro jednání realizačního týmu, řídicího výboru nebo pracovních skupin, zajišťování vyhovujících prostor pro jednání, zajišťuje vybavení, občerstvení a kancelářské potřeby. Pomáhá při organizaci implementačních aktivit.) Vede provozní korespondenci a adresáře, provádí tvorbu zápisů a dalších výstupů tak, aby byla dodržena pravidla publicity projektu apod. Kompletuje veškerou dokumentaci projektu, podílí se také na kompletaci monitorovacích zpráv. Zajišťuje chod kanceláře projektu a komunikuje se členy projektového týmu a v případě potřeby s dalšími účastníky projektu. Obstarává agendu příchozí a odchozí pošty projektu. Pořizuje a archivuje zápisy z jednání a další povinné prvky (zejména prezenční listiny a fotodokumentaci). Má za úkol spravovat propagační kanály v rámci projektu. Dále provádí kontrolu pracovních výkazů po obsahové stránce. Na této pozici v projektu pracují 2 osoby, stejně jako v MAP III.

**Finanční manažer pro realizační část** zajišťuje monitoring rozpočtu a přípravu monitorovacích zpráv, zodpovídá za plnění podmínek způsobilosti výdajů projektu, ve spolupráci s hlavním manažerem připravuje finanční část zprávy o realizaci projektu, vyplňuje a upravuje žádost o platbu. Zodpovídá za správné prokazování výdajů projektu. Shromažďuje podklady k doložení způsobilosti výdajů. Společně s manažerem projektu sleduje čerpání rozpočtu projektu, plnění finančního plánu projektu a spolupracuje na administraci změnových řízení projektu s dopadem do finančního plánu a do rozpočtu projektu či jeho čerpání. Spolupracuje s účetními či dalšími členy týmu, úzce spolupracuje s projektovým manažerem projektu a administrativním pracovníkem. Komunikuje s poskytovatelem podpory a spoluúčastní se kontrol/ auditů projektu. **Finanční manažer pro implementační část a účetnictví projektu** dohlíží na realizaci výdajů na implementační aktivity v souladu s metodickou dokumentací OP JAK, tj. dodržování podmínek způsobilosti výdajů projektu. Spolupracuje s druhým finančním manažerem a mzdovou účetní či dalšími členy týmu, úzce také spolupracuje s projektovým manažerem projektu a administrativním pracovníkem. Vykonává činnosti související s účetnictvím projektu (plnění v účetnictví na jednotlivé účty, paragrafy, položky, účelové znaky nebo vyhotovování měsíčních sestav, tvorba dokladů k jednotlivým účetním operacím atd.). Dále vede evidenci účetních dokladů, kontroluje správnost fakturace, kontroluje stav pohledávek a závazků a zodpovídá za vedení bankovního účtu. Komunikuje s orgány veřejné správy a samosprávy (Krajský úřad Jihomoravského kraje, Ministerstvo financí České republiky). Finanční manažer dále poskytuje souhrnné zprávy o stavu financí implementačních aktivit manažerovi projektu.

**Mzdová účetní** provádí činnosti spojené s výpočtem mezd (platů) pro zaměstnance projektu, vede mzdovou evidenci a výkaznictví a provádí odvody příslušným institucím. Jedná se o zpracování časových a osobních dat zaměstnanců v mzdových systémech, vedení mzdové evidence a výkaznictví apod. Dále vypočítává a zajišťuje srážky z platu (pojistné na sociální a všeobecné zdravotní pojištění zaměstnanců), vypočítává a odvádí daně z příjmu, včetně systematického vedení a archivování těchto údajů. Provádí kontrolu pracovních výkazů po formální stránce. Přihlašuje a odhlašuje zaměstnance na OSSZ a na příslušných zdravotních pojišťovnách a zasílá přehled o platbě pojistného zaměstnavatele na příslušné zdravotní pojišťovny a OSSZ. Vyhotovuje potvrzení o zdanitelných





Spolufinancováno  
Evropskou unií



PROJEKT Místní akční plán vzdělávání pro SO ORP Hustopeče IV  
Registrační číslo projektu: CZ.02.02.XX/00/23\_017/0008216

příjmech ze závislé činnosti, mzdové listy a evidenční listy důchodového pojištění. Podílí se na přípravě podkladů pro žádosti o platbu, přípravě podkladů pro finanční části zpráv o realizaci projektu a účastní se kontrol projektu. Pravidelně komunikuje s manažerem projektu, projektovým manažerem a finančním manažerem.

**Odborný konzultant** vykonává při realizaci projektu klíčové odborné činnosti. Personálně je tato pozice obsazena stejnou osobou jako při realizaci projektů MAP a MAP II a MAP III, PaedDr. Michaelou Hradilovou. Provádí konzultační činnosti členům pracovních skupin v oblasti výchovy a vzdělávání, včetně vhodných metod a forem práce. Na základě podnětů z jednotlivých setkání všech PS a další komunikace s aktéry v území se bude především spolupodílet na tvorbě dílčích částí jednotlivých místních akčních plánů ve spolupráci s analytikem projektu v rámci rozvoje a aktualizace MAP. Bude se tedy podílet na zpracování analýz, identifikaci problémů a jejich příčin ve vzdělávání v území. Bude konzultovat návrhy aktivit spolupráce všech aktérů v území, zpracovávat dílčí podklady a oponentury výstupů pracovních skupin, zajišťovat konzultace problematiky ESIF ve vzdělávání. V případě potřeby poskytne podklady a informace evaluátorovi projektu. Bude úzce spolupracovat s hlavním manažerem v průběhu celého projektu. Účastní se setkání realizačního týmu, dohlíží a poskytuje metodickou podporu. Zatímco projektový manažer hlídá správnost z hlediska projektového managementu, odborný konzultant má zajistit odbornou správnost realizovaných činností vedoucích k naplnění cílů projektu, případně poskytovat metodickou pomoc dalším vedoucím pracovních skupin. **Tato osoba bude během realizace projektu zastávat i pozici vedoucí povinné pracovní skupiny pro financování a volitelné pracovní skupiny manažerů.** Bude řídit činnost pracovních skupin, připravovat podklady na jednání pracovních skupin, zpracovávat výstupy činnosti pracovních skupin a finální podobu podkladů na jednání ŘV a vést jednotlivé členy pracovních skupin. Bude stanovovat cíle a přidělovat dílčí úkoly jednotlivým členům týmu, kontrolovat plnění úkolů. Bude zodpovědná za motivaci jednotlivých členů pracovních skupin a zajištění zvyšování odborných kompetencí. Výstupy z jednání PS bude předávat formou doporučení ŘV MAP-Zpravodaj výstupů/doporučení PS F pro Řídící výbor.

**Vedoucí povinných pracovních skupin pro rovné příležitosti a pro podporu moderních didaktických forem vedoucích k rozvoji klíčových kompetencí** - řídí činnost pracovních skupin, připravuje podklady na jednání pracovních skupin, zpracovává výstupy činnosti pracovních skupin a finální podobu podkladů na jednání ŘV. Personálně je tato pozice obsazena stejnou osobou jako povinných PS v MAP III, Mgr. Blankou Nešporovou. Vedoucí pracovních skupin stanovuje cíle a přiděluje dílčí úkoly jednotlivým členům týmu, kontroluje plnění úkolů. Je zodpovědná za prezentaci výsledků pracovních skupin ŘV, motivuje a vede jednotlivé členy pracovních skupin, zajišťuje zvyšování odborných kompetencí, pořádání workshopů pro členy pracovních skupin. Pravidelně komunikuje s odborným konzultantem a účastní se setkání realizačního týmu. Poskytuje výstupy odbornému konzultantovi a projektovému manažerovi. Jako odborník na školství a vzdělávání bude také, ve spolupráci s odborným konzultantem, vytvářet podmínky pro spolupráci s aktéry v území a komunikovat s lokálními partnery. S odborným konzultantem a analytikem bude dále spolupracovat při relevantních otázkách a aktivitách v rámci projektu a na základě podnětů z jednotlivých setkání a další komunikace s aktéry v území se bude podílet na tvorbě dílčích částí jednotlivých místních akčních plánů. V rámci implementační části má každá pracovní skupina určené aktivity k realizaci, za které budou vedoucí PS zodpovídat a poskytovat vedení koordinátorům při plánování a realizaci jednotlivých aktivit v PS.





Spolufinancováno  
Evropskou unií



PROJEKT Místní akční plán vzdělávání pro SO ORP Hustopeče IV  
Registrační číslo projektu: CZ.02.02.XX/00/23\_017/0008216

**Vedoucí volitelné pracovní skupiny PS regionální identita a EVVO** řídí činnost pracovní skupiny, připravuje podklady na jednání pracovní skupiny, zpracovává výstupy činnosti pracovní skupiny a finální podobu podkladů na jednání ŘV. Stanovuje cíle a přiděluje dílčí úkoly jednotlivým členům týmu, kontroluje plnění úkolů. Je zodpovědná za prezentaci výsledků pracovních skupin ŘV, motivuje a vede jednotlivé členy pracovních skupin, zajišťuje zvyšování odborných kompetencí, pořádání workshopů pro členy pracovních skupin. Pravidelně komunikuje s odborným konzultantem a účastní se setkání realizačního týmu. Poskytuje výstupy odbornému konzultantovi a projektovému manažerovi. Jako odborník na školství a vzdělávání a problematiku EVVO (osoba na této pozici pracuje také na pozici ředitelky regionálního ekocentra) bude také, ve spolupráci s odborným konzultantem, vytvářet podmínky pro spolupráci s dalšími aktéry v území a komunikovat s lokálními partnery. S odborným konzultantem a analytikem bude dále spolupracovat při relevantních otázkách a aktivitách v rámci projektu a na základě podnětů z jednotlivých setkání a další komunikace s aktéry v území se bude podílet na tvorbě dílčích částí jednotlivých místních akčních plánů. V rámci implementační části má každá pracovní skupina určené aktivity k realizaci, za které budou vedoucí PS zodpovídat a poskytovat vedení koordinátorům při plánování a realizaci jednotlivých aktivit v PS. Náplň práce bude splňovat podmínky dané projektovou žádostí a přílohami, vedoucí volitelné pracovní skupiny provede úkoly vyplývající především z Podaktivity 3.6 – Pracovní skupiny pro další témata z PpŽP specifická část.

**Odborní členové pracovních skupin.** Jedná se o specialisty na danou oblast, kteří vzejdou ze zapojených aktérů z území, případně již při realizaci MAP spolupracovali či byli členy RT MAP III. Jejich úkolem bude účastnit se setkání, případně být aktivní v rámci komunikace s týmem projektu, vyjadřovat se k dané problematice a přednášet své návrhy, poznatky a řešení. Na jednání PS přinášejí náměty a návrhy pedagogů, rodičů, zřizovatelů škol a širší veřejnosti, s nimiž jsou v kontaktu. Náplň setkávání členů PS bude především vzájemné vzdělávání, přenos zkušeností a informací a odborně vedená diskuze o odborné problematice, v závislosti na zaměření dané skupiny. Členové PS budou na základě získaných znalostí a zkušeností především posuzovat navržené konkrétní aktivity v akčních plánech a vytvářet popis stávajícího stavu problematik v území, popis příčin (důvodů) tohoto stavu a návrh aktivit, které pomohou situaci změnit k lepšímu. Odborní členové PS se tedy aktivně podílejí na celém procesu společného plánování v území a aktualizace dokumentace MAP.

**Analytik** projektu bude v projektu zaštiťovat zkušenosti se strategickým, komunitním a akčním plánováním a zejména je transformovat do podoby aktualizovaného Místního akčního plánu. Personálně bude tato pozice obsazena opět Ing. Evou Bohutínskou, tedy osobou, která pozici vykonávala v projektech MAP a MAP II a MAP III. Jeho náplň práce bude především spolupráce a komunikace s odborným konzultantem a vedoucí pracovních skupin, na základě jejichž podnětů z území bude spoluvytvářet výstupy projektu (Aktualizovaná analýza stavu potřeb, aktualizované SWOT analýzy, Strategický rámec MAP do roku 2028, aktualizace implementační části, postupné zpracování akčních plánů na školní roky 2025/2026, 2026/2027, 2027/2028) pod dohledem manažera projektu. V případě potřeby bude se školami konzultovat potřeby a strategické plány rozvoje a vize, analýzu problémů škol a jejich řešení.

**Evaluátor** společně s RT MAP a ŘV MAP stanoví témata a cíle evaluace a v návaznosti na ně evaluační otázky, pokud budou nad rámec povinných témat a otázek týkajících se účelnosti, dopadů a



Spolufinancováno  
Evropskou unií

**MŠMT**  
MINISTERSTVO ŠKOLSTVÍ,  
MLÁDEŽE A TĚLOVÝCHOVY

PROJEKT Místní akční plán vzdělávání pro SO ORP Hustopeče IV

Registrační číslo projektu: CZ.02.02.XX/00/23\_017/0008216

udržitelnosti. Dále stanoví evaluační design (jakým způsobem bude na otázky odpovězeno, jaká data k tomu budou potřeba, jakým způsobem budou tato data sbírána a zpracována, jakým způsobem bude zajištěna nezávislost evaluace) a harmonogram evaluace. Evaluátor ve spolupráci s RT MAP, PS a odborným konzultantem definuje konkrétní nástroje pro realizaci evaluace/í a postup, jak budou získané informace vyhodnoceny a agregovány na území MAP. V závěrečné zprávě pak vyhodnotí účelnost, dopady a udržitelnost MAP.

**Realizátor aktivity, realizátor aktivity - lektor** - realizátoři připravují, organizují a přímo realizují jednotlivé implementační aktivity (lektori, pedagogové, odborní pracovníci). Úzce spolupracují s vedoucími PS, projektovým manažerem, odborným konzultantem a koordinátory tak, aby byly všechny aktivity včas a řádně realizovány. Podílejí se na vzniku všech výstupů a zajišťují zpětnou vazbu společně s koordinátory.

**Koordinátor implementační aktivity** odpovídá za přípravu, koordinaci a realizaci jednotlivých implementačních aktivit, dle pokynů vedoucích pracovních skupin, projektového manažera nebo odborného konzultanta. Vedoucím pracovních skupin a projektovému manažerovi také vytvářejí a postupují výstupy jednotlivých aktivit.

Manažerka projektu svolává setkání členů Realizačního týmu obvykle 1x měsíčně. Zde jsou komunikovány informace o aktuálním dění, probíhá plánování dalších postupů, úkoly pro pracovní skupiny apod. Mimo to členové společně komunikují i průběžně a úkoly řeší elektronicky nebo telefonicky.

## ŘÍDÍCÍ VÝBOR

Řídící výbor je hlavním pracovním orgánem partnerství MAP. Je tvořen zástupci klíčových aktérů ovlivňujících oblast vzdělávání na území MAP. Role Řídícího výboru je přímo spjatá s procesem společného plánování, rozvojem, aktualizací a schvalováním MAP.

Role, pravomoci, odpovědnosti a povinnosti ŘV definuje a stanovuje Statut a Jednací řád ŘV, který je pro členy ŘV závazný. Aktualizovaný Statut a Jednací řád v souladu s metodikou OP VVV Řídící výbor projedná a schválí na svém prvním zasedání v rámci projektu MAP IV.

Účast zástupců jednotlivých subjektů v ŘV MAP je dobrovolná a závisí na zájmu jednotlivých subjektů, zda chtějí mít svého zástupce v ŘV MAP. Pokud organizace nepovažuje za důležité mít zástupce v ŘV, písemně nebo e-mailem o tom informuje RT MAP.

Personální složení Řídícího výboru je zachováno z projektu MAP III bez podstatných změn, tak je zajištěna kontinuita strategického řízení v území ORP.





Spolufinancováno  
Evropskou unií

**MŠMT**  
MINISTERSTVO ŠKOLSTVÍ,  
MLÁDEŽE A TĚLOVÝCHOVY

PROJEKT Místní akční plán vzdělávání pro SO ORP Hustopeče IV  
Registrační číslo projektu: CZ.02.02.XX/00/23\_017/0008216

### Aktualizované složení Řídícího výboru MAP IV

<i>jméno a příjmení</i>	<i>pozice</i>	<i>zástupci povinní</i>
Eva Bauerová, Dis.	administrativní asistent MAP, tajemník DSO Mikroregion Hustopečsko	zástupce RT MAP (a příjemce dotace)
Karel Rainet	starosta obce Nikolčice	zástupci zřizovatelů škol
Mgr. Radek Valenta	starosta obce Borkovany	zástupci zřizovatelů škol
Mgr. Ivana Macháčová	ředitelka ZŠ a MŠ Bořetice	vedení škol, učitelka
Mgr. Vlastimil Janda	ředitel ZŠ Kobyly	vedení škol, učitel
Mgr. Blanka Vetýšková	ředitelka ZŠ a praktické Hustopeče	vedení škol
Jaroslava Tomešová	školní družina, klub - Komenského Hustopeče	zástupce školních družin či klubů
Mgr. et MgA. Miroslav Brůček	ředitel ZUŠ Hustopeče	zástupce ZUŠ
Mgr. Petr Fridrich	ředitel CVČ Hustopeče PAVUČINA	zástupce neformálního vzdělávání
Bc. Zita Dvořáková MSc	ředitelka EKC Trkmanka	zástupce neformálního vzdělávání
Bc. Jana Jobová	zástupce IDZ	zástupce IDZ JMK
Mgr. Dominika Pudilová	obec Šitbořice	zástupce rodičů
Brigita Petrášová	starostka obce Morkůvky	zástupce obce, která nezřizuje školu
Ing. et Ing. Jitka Loučná	koordinátorka ITI	zástupce ITI
Ing. Veronika Mikulicová	projektový manažer	zástupce MAS
Bořivoj Švásta	místostarosta města Hustopeče	zástupce ORP
		<b><i>zástupci dobrovolní</i></b>
Mgr. Jana Dvořáčková	Národní pedagogický institut	zástupce Centra podpory NPIČR
Tomáš Laz, PhD.	vedoucí sociálního odboru	OSPOD



**Spolufinancováno  
Evropskou unií**



**PROJEKT Místní akční plán vzdělávání pro SO ORP Hustopeče IV**  
Registrační číslo projektu: CZ.02.02.XX/00/23\_017/0008216

## **PRACOVNÍ SKUPINY**

V rámci realizace projektu MAP IV Hustopečsko byly ustaveny 3 povinné pracovní skupiny a 2 skupiny pro další témata. PS jsou zcela klíčové pro realizaci projektu MAP IV. Jsou odbornou platformou, na základě které jsou pojmenovávány potřeby území v dané oblasti, podněty k řešení, návrhy implementace. Tvoří odborná stanoviska a analýzy. Vedoucí pracovních skupin jsou zcela klíčoví členové organizační struktury MAP. Základem PS jsou členové, kteří již v rámci MAP pracovali a deklarovali svůj zájem o pokračování v činnosti PS také v MAP IV. Pracovní skupiny byly po konzultaci s vedoucími PS doplněny o nové členy dle aktuální potřeby. PS s předstihem projednávají materiály, které má schvalovat ŘV, na základě společného usnesení ke schválení / neschválení / doporučení / nedoporučení (formou schváleného zápisu z jednání PS) daného materiálu. Členy PS řídí vedoucí PS, kteří informují členy PS o vývoji MAP, společně plánují a realizují jednotlivé činnosti v rámci projektu MAP, je jim umožněno připomínkování dokumentů MAP. V rámci implementační části má každá pracovní skupina určené aktivity k realizaci, za které budou vedoucí PS zodpovídat a poskytovat vedení koordinátorům při plánování a realizaci jednotlivých aktivit v PS.

### **Povinné pracovní skupiny:**

- PS pro financování (PS F)
- PS pro podporu moderních didaktických forem vedoucích k rozvoji klíčových kompetencí (PS MDF)
- PS pro rovné příležitosti (PS RP)

### **Volitelné pracovní skupiny:**

- PS manažeři (PS MAN)
- PS regionální identita a EVVO (PS RI a EVVO)

### **Pracovní skupina pro financování**

PS F zejména připravuje podklady pro rozhodování ŘV MAP. Pro činnost této pracovní skupiny je nastaven systém reportování výstupů / doporučení PS pro financování ŘV MAP – vedoucí PS pro financování je zpravodajem pro ŘV MAP (ukotveno i ve statutu ŘV). Obsahem práce PS pro financování je plánování nákladů a zejména identifikace finančních zdrojů pro realizaci naplánovaných aktivit. PS pro financování se aktivně podílí na celém procesu společného plánování v území a aktualizaci dokumentace MAP v podaktivitě 3.8. Cílem PS pro financování je navrhnout, jakým způsobem bude financována realizace aktivit zapracovaných do SR MAP / akčních plánů. Jedná se o doporučení jednotlivých finančních zdrojů (EU fondy, státní rozpočet ČR, rozpočet kraje, dohodnuté financování v rámci mikroregionu, rozpočty jednotlivých obcí, rozpočty škol, jiné zdroje apod.). PS dále zapojeným partnerům v MAP zprostředkovává informace o plánovaných / vyhlášených dotačních titulech / výzvách v oblasti vzdělávání, pomáhá hledat finanční prostředky na investiční priority zřizovatelů a škol.





**Spolufinancováno  
Evropskou unií**



**PROJEKT Místní akční plán vzdělávání pro SO ORP Hustopeče IV**  
Registrační číslo projektu: CZ.02.02.XX/00/23\_017/0008216

PS F se schází 4x ročně a výstupy z jednání formou doporučení předkládá ŘV MAP. PS pro financování také projednává a připomínkuje všechny materiály relevantní pro PS MAP v podaktivitě 3.8. Ze všech jednání PS jsou pořizovány prezenční listiny a zápisy.

#### **Složení PS F**

PaedDr. Michaela Hradilová	odborný garant a vedoucí PS, projektový konzultant a odborník na dotace pro školy, pedagog a bývalá ředitelka školy - vedoucí PS
Mgr. Miroslava Poštořková	odborník v oblasti dotací pro školy, projektový konzultant
Bc. Veronika Holečková	hlavní manažer MAP IV, odborník na finanční stránku projektů
Mgr. Dominika Pudilová	zástupce neziskových organizací, projektový manažer, analytik
Ing. Veronika Mikulicová	projektový manažer, zástupce MAS Hustopečsko

#### **Pracovní skupina pro podporu moderních didaktických forem vedoucích k rozvoji klíčových kompetencí**

Obsahem práce PS je především projednávání podkladů a dokumentů v rámci realizace podaktivity 3.8 Místní akční plánování a dále výměna zkušeností a odborných znalostí o moderních didaktických formách, metodách, pomůckách a postupech, které vedou k rozvoji klíčových kompetencí dětí a žáků. Tato PS se dále aktivně podílí na celém procesu společného plánování v území a aktualizaci dokumentace MAP v podaktivitě 3.8 a spolupracuje s PS pro financování. PS se bude zabývat také identifikací místních lídrů/expertů a jejich zapojením do práce PS a dalších aktivit v území, zapojením lídrů z jiných platforem, regionů nebo VŠ, popř. ze škol, které realizují centra kolegiální podpory v projektech z výzvy. Dále se tato PS aktivně podílí na celém procesu společného plánování v území a aktualizace dokumentace MAP v podaktivitě 3.8. Tato PS spolupracuje s PS pro financování. Do činnosti této PS jsou zapojeni učitelé lídři/experti z daného území. Minimálně jeden člen PS musí být pedagogický pracovník dle zákona č. 563/2004 Sb. ve znění pozdějších předpisů s minimálně pětiletou praxí v základní škole. Hlavním cílem činnosti této PS jsou především zpracované návrhy aktivit spolupráce a aktivit škol v oblasti moderních didaktických forem vedoucích k rozvoji klíčových kompetencí dětí a žáků předané ŘV MAP. V rámci implementační části má pracovní skupina určené aktivity k realizaci, za které bude vedoucí PS zodpovídat a poskytovat vedení koordinátorům při plánování a realizaci jednotlivých aktivit v PS.

PS MDF se schází 4x ročně a výstupy z jednání formou doporučení předkládá ŘV MAP. Ze všech jednání PS jsou pořizovány prezenční listiny a zápisy. Pokud to bude pro území účelné, budou setkání PS fungujících v rámci projektu MAP realizována jako společná.



## Složení PS MDF

Mgr. Blanka Nešporová	odborník pro digitální kompetence a využívání ICT ve výuce MŠ, ředitelka MŠ Pastelka Hustopeče - vedoucí PS
Mgr. Blanka Helešicová	ředitelka MŠ Kobylí
Mgr. Ivana Macháčová	ředitelka MŠ a ZŠ Bořetice
Martina Navrátilová	pedagog a školní asistent v MŠ Velké Němčice
Mgr. Alena Rohrerová	pedagog základní školy

## Pracovní skupina pro rovné příležitosti

Pracovní skupina pro rovné příležitosti a k řešení přechodů ve vzdělávání (například MŠ/ZŠ; první a druhý stupeň ZŠ; ZŠ/SSŠ; ZŠ/víceletá gymnázia) je složená především z ředitelů škol a zřizovatelů. Obsahem práce této PS je zejména vzájemné vzdělávání, přenos zkušeností a informací a odborně vedená diskuze o problematice nastavení rovných příležitostí a selektivnosti vzdělávacího systému a uvnitř škol. PS na základě získaných znalostí a zkušeností především posuzuje navržené konkrétní aktivity v akčních plánech, zda jsou v souladu se zásadou rovného přístupu ke vzdělání. PS také vytváří popis stávajícího stavu této problematiky v území, popis příčin (důvodů) tohoto stavu a návrh aktivit, které pomohou nastavit rovné příležitosti a eliminovat selektivitu. PS pro rovné příležitosti se aktivně podílí na celém procesu společného plánování v území a aktualizaci dokumentace MAP v podaktivitě 3.8. Tato PS spolupracuje s PS pro financování. Hlavním cílem činnosti této PS jsou především zpracované návrhy aktivit spolupráce a aktivit škol v oblasti rovných příležitostí předané ŘV MAP. V rámci implementační části má pracovní skupina určené aktivity k realizaci, za které bude vedoucí PS zodpovídat a poskytovat vedení koordinátorům při plánování a realizaci jednotlivých aktivit v PS.

PS RP se schází 4x ročně a výstupy z jednání formou doporučení předkládá ŘV MAP. Ze všech jednání PS jsou pořizovány prezenční listiny a zápisy. Pokud to bude pro území účelné, budou setkání PS fungujících v rámci projektu MAP realizována jako společná.

## Složení PS RP

Mgr. Blanka Nešporová	odborník pro digitální kompetence a využívání ICT ve výuce MŠ, ředitelka MŠ Pastelka Hustopeče-vedoucí PS
Mgr. Anna Hlávková	pedagog MŠ a ZŠ Brumovice, ICT pracovník
Mgr. Eva Drienková	pedagog, ZŠ Velké Pavlovice
Mgr. Renata Bláhová	projekt SYPO – členka metodického kabinetu, pedagog





Spolufinancováno  
Evropskou unií



PROJEKT Místní akční plán vzdělávání pro SO ORP Hustopeče IV  
Registrační číslo projektu: CZ.02.02.XX/00/23\_017/0008216

Mgr. Hana Forejtníková	speciální pedagog, školní psycholog ZŠ Hustopeče Komenského, členka komise pro sociálně právní ochranu dětí města Hustopeče
------------------------	---

### Pracovní skupina regionální identita a EVVO

Pracovní skupina RI/EVVO je složená z odborníků v oblasti EVVO a regionální identity. Obsahem práce této PS je zejména vzájemné vzdělávání, přenos zkušeností a informací a odborně vedená diskuze o tématech, která zohledňují identifikované priority ve vzdělávání v území, dále problematika rozvoje potenciálu každého žáka a témata z oblasti EVVO a regionální identity. Témata budou reflektovat i problematiku zájmového a neformálního vzdělávání. Nedílnou součástí práce této PS je i začlenění oblasti digitální gramotnosti a využívání ICT ve vzdělávání. PS se také aktivně podílí na celém procesu společného plánování v území a aktualizaci dokumentace MAP v podaktivitě 3.8. Tato PS spolupracuje s PS pro financování. PS se bude zabývat také identifikací místních lídrů/expertů a jejich zapojením do práce PS a dalších aktivit v území, zapojením lídrů z jiných platforem, regionů nebo VŠ, popř. ze škol, které realizují centra kolegiální podpory v projektech z výzvy. Cílem činnosti této PS jsou zpracované návrhy aktivit spolupráce a aktivit škol v oblasti rovných příležitostí předané ŘV MAP.

PS RI/EVVO se schází 4x ročně a výstupy z jednání formou doporučení předkládá ŘV MAP. Ze všech jednání PS jsou pořizovány prezenční listiny a zápisy. Pokud to bude pro území účelné, budou setkání PS fungujících v rámci projektu MAP realizována jako společná.

### Složení PS RI/EVVO

Bc. Zita Dvořáková MSc	ředitelka EKC Trkmanka Velké Pavlovice, odborný tým - vedoucí PS v MAP II
Ing. Barbora Uvírová	středoškolský pedagog (technologie, polytechnika, IT, EVVO)
Mgr. Lukáš Svoboda	pedagog 2. stupně základní školy (metodik EVVO)
Mgr. Miroslava Hlávková	pedagog 1. stupně základní školy
Ing. Ivana Tesařová	lektorka, malířka, volnočasové aktivity

### Pracovní skupina manažeři

Pracovní skupina manažeři je složená ze zástupců vedení všech škol zapojených do projektu MAP IV Hustopečsko. Obsahem práce této PS je zejména vzájemné vzdělávání, přenos zkušeností a informací a odborně vedená diskuze o tématech, která zohledňují identifikované priority ve vzdělávání v území, dále problematika rozvoje potenciálu každého žáka a témata z oblasti strategického řízení škol. Témata budou reflektovat i problematiku zájmového a neformálního vzdělávání. Nedílnou součástí práce této PS je i začlenění oblasti digitální gramotnosti a využívání ICT ve vzdělávání. PS se také



Spolufinancováno  
Evropskou unií



PROJEKT Místní akční plán vzdělávání pro SO ORP Hustopeče IV  
Registrační číslo projektu: CZ.02.02.XX/00/23\_017/0008216

aktivně podílí na celém procesu společného plánování v území a aktualizaci dokumentace MAP v podaktivitě 3.8. Tato PS spolupracuje s PS pro financování. PS se bude zabývat také identifikací místních lídrů/expertů a jejich zapojením do práce PS a dalších aktivit v území, zapojením lídrů z jiných platforem, regionů nebo VŠ, popř. ze škol, které realizují centra kolegiální podpory v projektech z výzvy. Cílem činnosti této PS jsou zpracované návrhy aktivit spolupráce a aktivit škol v oblasti rovných příležitostí předané ŘV MAP.

PS MAN se schází 4x ročně a výstupy z jednání formou doporučení předkládá ŘV MAP. Ze všech jednání PS jsou pořizovány prezenční listiny a zápisy. Pokud to bude pro území účelné, budou setkání PS fungujících v rámci projektu MAP realizována jako společná.

#### Složení PS MAN

Mgr. Miroslava Fišerová	ředitelka ZŠ a MŠ Boleradice
Mgr. Jitka Rousová	ředitelka ZŠ a MŠ Borkovany
Mgr. Ivana Macháčová	ředitelka ZŠ a MŠ Bořetice, členka PS MDF, členka ŘV
Mgr. Anna Hlávková	pedagog ZŠ a MŠ Brumovice, členka PS RP
Petra Sácká	pedagog MŠ Horní Bojanovice
Mgr. Blanka Nešporová	ředitelka MŠ Školní Hustopeče, vedoucí PS RP a MDF
Ivana Kouřilová	ředitelka MŠ Na Sídlišti Hustopeče
Mgr. Jaroslav Vysloužil	ředitel ZŠ Komenského Hustopeče
Mgr. Ivana Brabcová	zástupkyně ředitelky ZŠ Nádražní Hustopeče
Mgr. Blanka Vetýšková	ředitelka ZŠ a PŠ Hustopeče, členka ŘV
Ing. Pavlína Kordiovská	pedagog MŠ Klobouky u Brna
Mgr. Martin Zvonař	ředitel ZŠ Klobouky u Brna
Mgr. Blanka Helešicová	ředitelka MŠ Kobylí, členka PS MDF
Mgr. Petr Horáček	pedagog a zástupce ředitele ZŠ Kobylí
Mgr. Ivana Lexová	ředitelka ZŠ a MŠ Krumvíř
Jana Kelblová	ředitelka MŠ Křepice
Mgr. Hana Svobodová	ředitelka ZŠ Křepice





Spolufinancováno  
Evropskou unií

**MŠMT**  
MINISTERSTVO ŠKOLSTVÍ,  
MLÁDEŽE A TĚLOVÝCHOVY

PROJEKT Místní akční plán vzdělávání pro SO ORP Hustopeče IV

Registrační číslo projektu: CZ.02.02.XX/00/23\_017/0008216

Mgr. Petr Antoš	ředitel ZŠ a MŠ Němčičky
Mgr. Jitka Gebauerová	ředitelka ZŠ a MŠ Nikolčice
Mgr. Roman Svobodný	ředitel ZŠ a MŠ Popice
Bc. Hana Pokorná	ředitelka MŠ Pouzdřany
Mgr. Naděžda Šátková	ředitelka ZŠ Pouzdřany
Bc. Zdeňka Kadlecová	ředitelka MŠ Starovice
Mgr. Dana Walterová	ředitelka ZŠ a MŠ Starovičky
Mgr. Michaela Kučerová	ředitelka MŠ Strachotín
Mgr. Sylva Nováková	pedagog ZŠ a MŠ Šakvice
Mgr. Iveta Koutná	zástupkyně ředitelky ZŠ a MŠ Šitbořice
Mgr. Marcela Klatovská	ředitelka ZŠ a MŠ Uherčice
Monika Florová	ředitelka MŠ Velké Hostěrádky
Martina Navrátilová	pedagog MŠ Velké Němčice, členka PS MDF
Mgr. Jaroslava Tesařová	ředitelka ZŠ Velké Němčice
Bc. Olga Kolářová	ředitelka MŠ Velké Pavlovice
Mgr. Eva Drienková	pedagog 1. stupně ZŠ Velké Pavlovice, členka PS RP
Jana Kadlecová	ředitelka MŠ Vrbice
Mgr. Renata Horáková	ředitelka ZŠ Vrbice
MgA. Zbyněk Bílek	pedagog ZUŠ Velké Pavlovice
Mgr. Miroslav Brůček	ředitel ZUŠ Hustopeče, člen ŘV



Spolufinancováno  
Evropskou unií

**MŠMT**  
MINISTERSTVO ŠKOLSTVÍ,  
MLÁDEŽE A TĚLOVÝCHOVY

PROJEKT Místní akční plán vzdělávání pro SO ORP Hustopeče IV  
Registrační číslo projektu: CZ.02.02.XX/00/23\_017/0008216

**Souhrnná tabulka pracovních orgánů Organizační struktury projektu MAP IV Hustopečsko**

<i>Pracovní orgán</i>	<i>Odpovědná osoba</i>	<i>Složení</i>	<i>Četnost setkávání</i>
Řídící výbor	předseda Řídícího výboru	předseda a místopředseda ŘV, členové ŘV	2 x ročně
Odborný tým RT	hlavní manažer projektu	odborný konzultant, vedoucí PS, analytik, evaluátor	1 x měsíčně
Administrativní tým RT	hlavní manažer projektu	administrativní asistenti, projektový manažer, finanční manažer, mzdová účetní	1 x měsíčně
Pracovní skupina Financování	vedoucí této PS	+ 4 odborní členové skupiny	4 x ročně
Pracovní skupiny MDF a RP	vedoucí těchto PS	+ 4 odborní členové každé skupiny	4 x ročně
Pracovní skupina MAN	vedoucí těchto PS	+ 4 odborní členové skupiny	4 x ročně
Pracovní skupina RI/EVVO	vedoucí těchto PS	+ 4 odborní členové skupiny	4 x ročně

Schváleno ŘV MAP IV Hustopečsko dne 29. února 2024

předseda Řídícího výboru .....  


Mgr. Vlastimil Janda