



Agregovaný popis potřeb škol č. 2

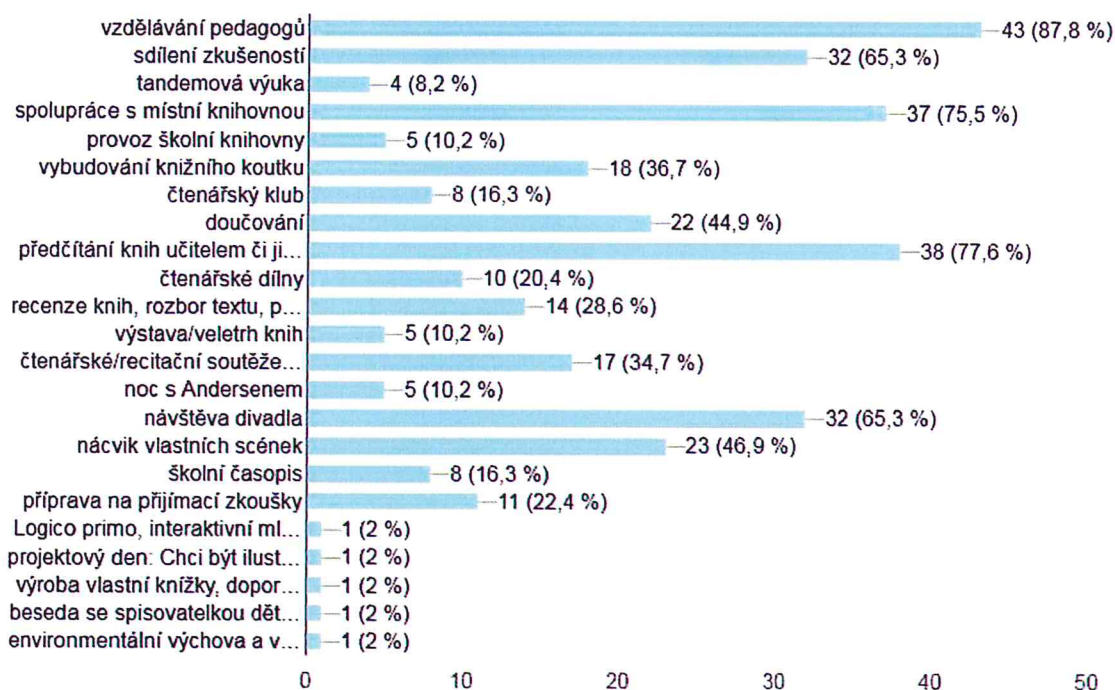
Vyhodnocení dotazníkového šetření

Pro analýzu bylo využito výstupů z předchozích dotazníkových šetření realizovaných od roku 2018 a podpůrného dotazníkového šetření základních a mateřských škol, který zajistil realizační tým MAPII v říjnu 2021. Výsledky tohoto šetření jsou popsány v následujícím textu. Výsledky jsou prezentovány společně jak pro MŠ tak pro ZŠ.

Graf 3: Čtenářská (pre)gramotnost a rozvoj potenciálu každého žáka

1. Označte aktivity, které jste ve vaší škole realizovali:

49 odpovědí



Aktivity realizované dle tohoto přehledu nejvíce přispěly ke zvýšenému zájmu o čtenářství (68,8 % odpovědí), dobré motivaci žáků, pravidelnému čtení (64,6 %) a zlepšení spolupráce s rodiči (50 %). Potřebu zlepšení školy uváděly v oblasti potřeby pomůcek na podporu čtenářské gramotnosti (55,3 %), větší zapojení rodičů (44,7 %) a obměna knih ve školní knihovně (40,4 %). Podpora v oblasti čtenářské (pre) gramotnosti by dle odpovědí škol měla být zaměřena na financování mimoškolních aktivit a akcí (58,3 %), pomůcky, materiální vybavení, didaktické pomůcky (56,3 %) a nové interaktivní programy na rozvoj gramotnosti (50 %).



EVROPSKÁ UNIE
Evropské strukturální a investiční fondy
Operační program Výzkum, vývoj a vzdělávání

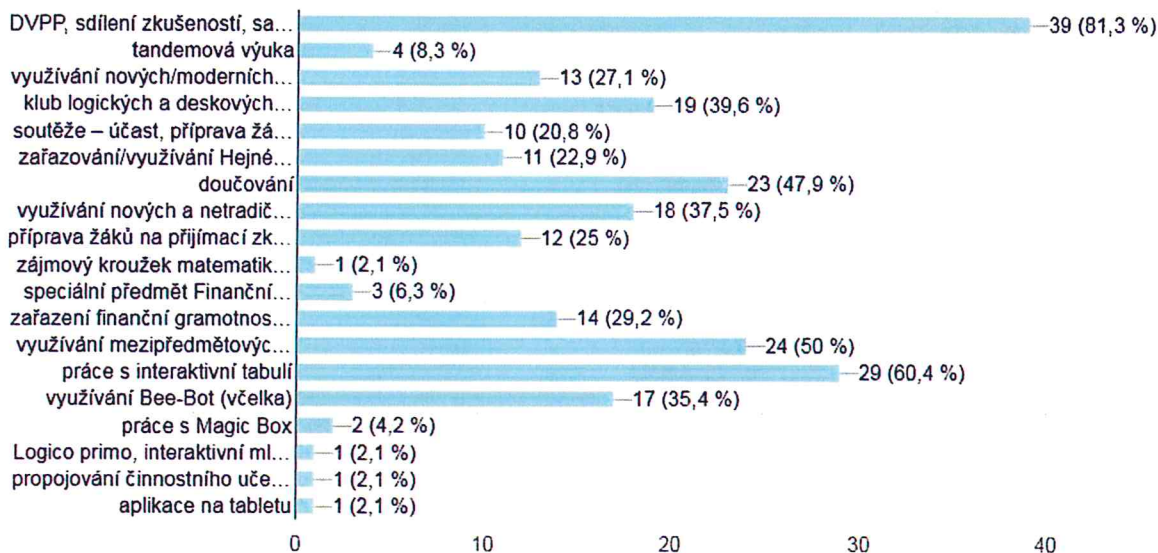




Graf 4: Matematická (pre)gramotnost a rozvoj potenciálu každého žáka

1. Označte aktivity, které jste ve vaší škole realizovali:

48 odpovědí



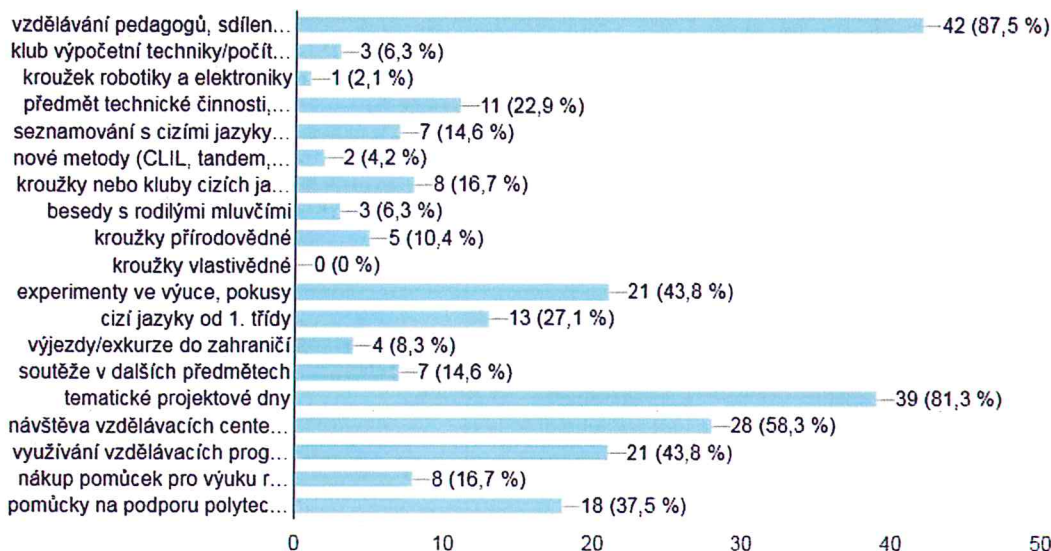
Realizovaná aktivita DVPP, sdílení zkušeností, samostudium vedle i k přispění využívání nových metod (53,2 %), sdílení zkušeností jak kladných tak i záporných (46,8 %). Mezi aktivitami, ve kterých by se mohly školy zlepšit, byla opět uvedena obnova pomůcek (46,9 %), nová školení a nové metody (44,9 %). Pomoc by se měla zaměřit na financování pomůcek, nábytku (65,2 %), obnova ICT techniky, IT vybavení (63 %) a čerpání finančních prostředků (43,5 %).

Graf 5: Rozvoj potenciálu každého žáka v jiných oblastech (polytechnické vzdělávání, cizí jazyky, ICT, finanční gramotnost, ekologická výchova, regionální povědomí aj.)



1. Označte aktivity, které jste ve vaší škole realizovali v dalších uvedených oblastech vzdělávání:

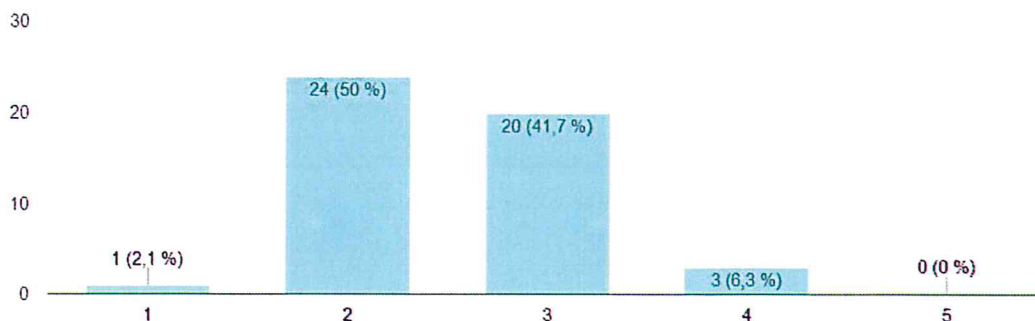
48 odpovědí



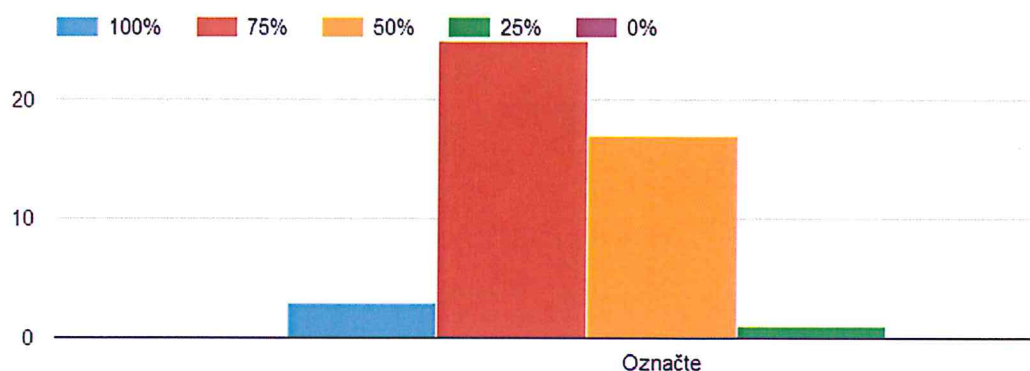
Zlepšení by školy zaměřily na vybavení pomůckami pro rozvoj polytechnického, technického a přírodního vzdělávání (77,1 %), obnovení technického vybavení ICT (54,2 %) a vzdělávání pedagogů v oblasti distanční výuky (50 %). Potřeba spolupráce/pomoci by měla být zaměřena na financování pomůcek a vybavení (polytechnické vzdělávání, dílny, ICT, rozvoj prostorového, logického myšlení a manuálních dovedností) 78,7 %, čerpání prostředků z dotačních programů (51,1 %), personální posílení – školní psycholog, logoped atd. (46,8 %),

Graf 6: Naplňování strategických cílů škol

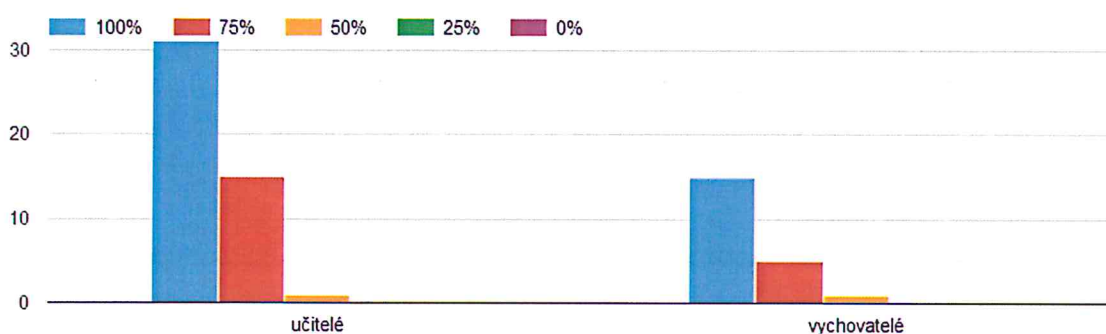
48 odpovědí



Graf 7: Naplňování akčního plánu školy do 31.8.2021



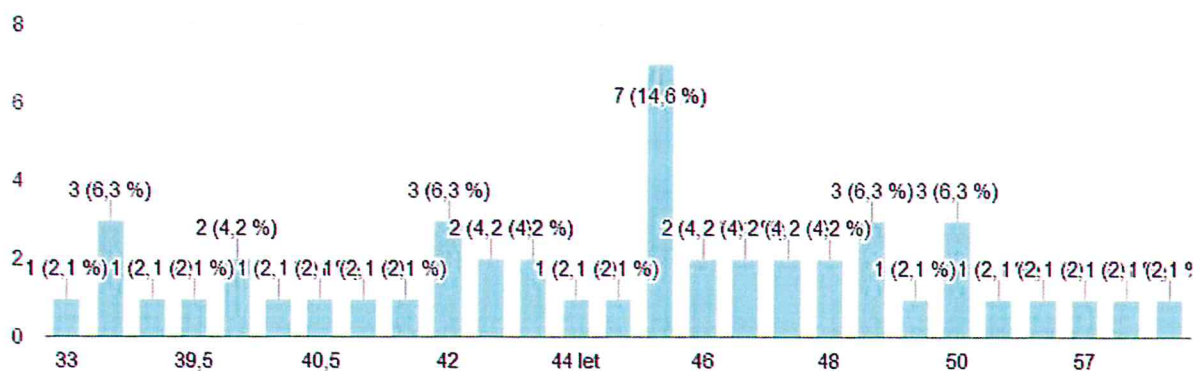
Graf 8: Odborná a pedagogická způsobilost pracovníků školy



Více než polovina škol označila hodnotu odborné a pedagogické způsobilosti u svých zaměstnanců na stoprocentní.

Graf 9: Průměrný věk pedagogů ve škole - učitelé

48 odpovědi

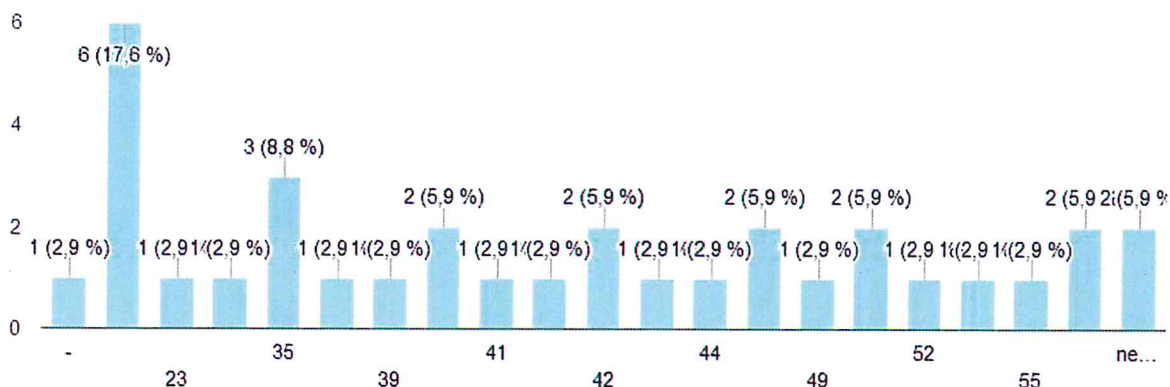




Nejvyšší průměrný věk 60 uvedla MŠ Pouzdřany, nejnižší průměrný věk (38) uvedly ZŠ, MŠ Popice a ZŠ, MŠ Šakvice.

Graf 10: Průměrný věk pedagogů ve škole - vychovatelé

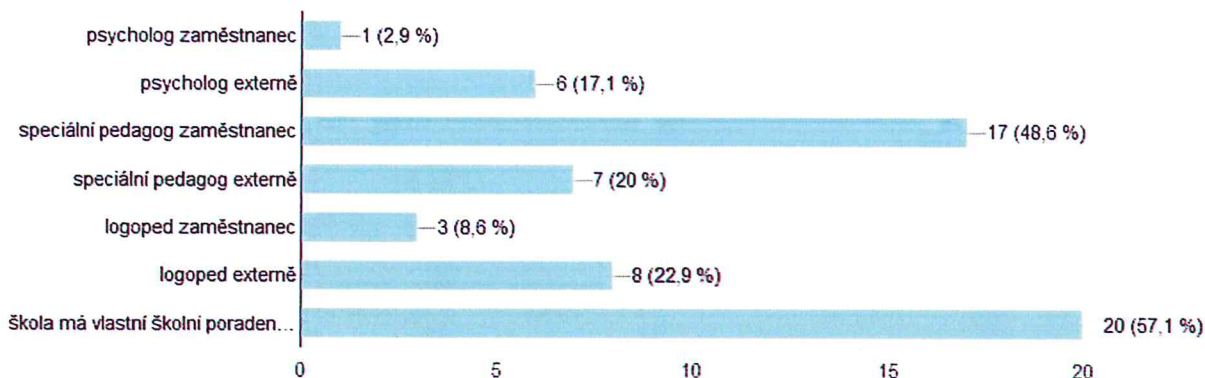
34 odpovědí



Počty asistentů pedagogů jsou ve školách závislé na velikosti školy a samozřejmě na počtu dětí, které asistenci vyžadují. Nejvíce asistentů je na ZŠ Komenského (40). Osobní asistenti nejsou na 35 školách. Nejvíce osobních asistentů je na ZŠ a praktické škole v Hustopečích (13) a jednoho asistenta má ZŠ a MŠ Popice.

Graf 11: Pracovníci, které školy využívají

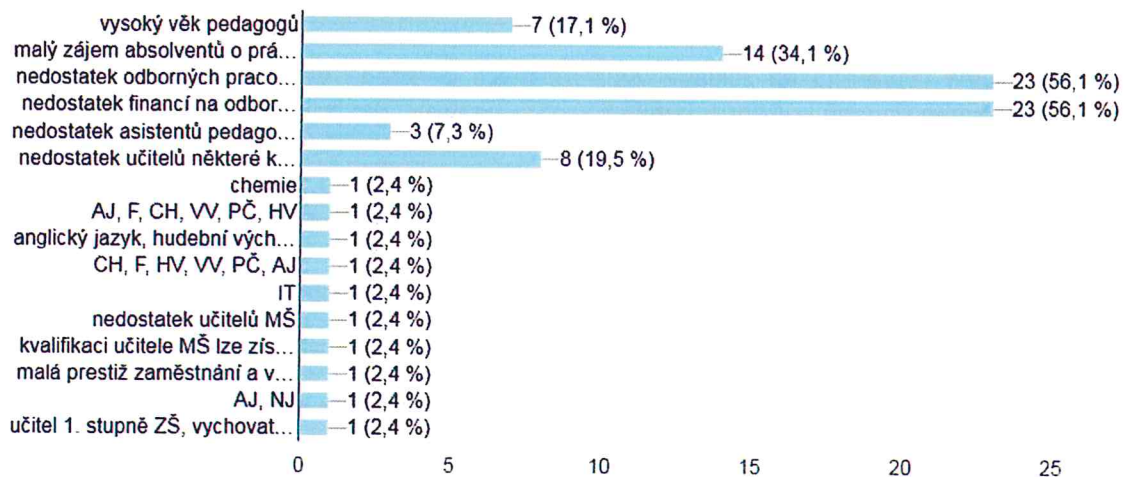
35 odpovědí



Graf 12: Největší problémy v personální oblasti



41 odpovědí





1.1 SWOT – 3 analýza prioritních oblastí rozvoje v SO ORP Hustopeče

SWOT analýza byla vytvořena na základě vypracovaných podkladů v analytické části, které byly předloženy pracovním skupinám. Prioritní oblasti analýzy se prolínají s prioritami a cíly MAP II.

Matice SWOT představuje koncepční rámec pro systematickou analýzu, který usnadňuje porovnání vnějších hrozeb a příležitostí s vnitřními silnými a slabými stránkami organizací. SWOT je zkratka z anglického originálu

- S (Strengths) – Silné stránky, přednosti, výhody, „Co je na nás dobré“
- W (Weakness) – Slabé stránky, nedostatky, slabiny, „Čím se sami ohrožujeme“
- O (Opportunities) – Příležitosti, možnosti, „Co se nám nabízí“
- T (Threats) – Hrozby, nežádoucí ohrožení, „Co by nás mohlo blokovat“

SWOT strategie umožňuje hledání příslušné strategie či způsobů práce, které budou s ohledem na možnosti a podmínky reálné.

Aktualizace SWOT analýzy vychází z poslední verze v dokumentu MAP a je doplněna a upravena dle zjištěných informací z místního šetření provedeného realizačním týmem a zahrnuje povinná témata a témata, dle jednotlivých pracovních skupin. Nejprve se dotazníkovým šetřením našly aktuální silné/slabé stránky, zjistily hrozby a příležitosti. Dotazníkového šetření se zúčastnily jak mateřské tak základní školy a vycházelo se z již jednou zpracovaného šetření. Mohlo tak dojít ke srovnání a vytvoření SWOT analýzy, která vychází z aktuálních potřeb a názorů v území. Aktualizace celé SWOT analýzy proběhla nejen na základě dotazníků Popis potřeb škol, které byly rozeslány všem školám zapojeným do projektu MAP II. Pro komplexní výstup se k těmto materiálům doplnily výstupy MŠMT za celé ORP a podněty ze všech pracovních skupin MAP II (především PS Rovné příležitosti, PS Matematická gramotnost, PS Čtenářská gramotnost).

1.1.1 Kvalitní a dostupné prostředí pro vzdělávání v mateřských a základních školách

Z analýzy vyplývá, že mezi vnější atributy, které ovlivňují vzdělávání, patří nedostatek stabilní finanční podpory, která by školám umožnila jak větší investiční projekty (např. opravy budov, výstavby sportovních hřišť), tak modernizaci vybavení a pomůcek. Díky dotačním titulům a projektům některé školy realizovaly projekty na financování personálu a nákup pomůcek (Šablony I, Šablony II, Šablony III). V území také byly realizovány větší investiční projekty zaměřené na bezbariérovost, rozšíření kapacit, zajištění konektivity (u ZŠ) a nákup vybavení. Stále však přetrvávají slabé stránky v materiálním a technickém vybavení, a proto i nadále je čerpání prostředků z dotačních programů uvedeno v příležitostech. Školy se potýkají s nedostatkem prostorů především pro odborné učebny a školní družiny. V současnosti jsou velmi často kmenové třídy využívány jako odborné učebny či třídy školní družiny což je značně náročné na průběh vyučování i technické vybavení.



EVROPSKÁ UNIE
Evropské strukturální a investiční fondy
Operační program Výzkum, vývoj a vzdělávání





Identifikace možných příčin problémů:

- Nedostatek financí na udržení odpovídajícího technického stavu a vybavení některých školských zařízení včetně venkovního prostředí škol. Za vnitřní prostory škol je nutné pokládat také společné prostory jako např. šatna, jídelna, školní družina a klub, tělocvična, zázemí pro pedagogy (kabinety, sborovny atd.).
- Nedostatečné prostory a vybavení základních škol pro výuku některých předmětů (polytechnická výchova) - chybí technické dílny, laboratoře, kuchyňky, venkovní prostory s příslušným vybavením
- Administrativní náročnost zpracování dotací pro vedení školských zařízení
- Nedostatek výzev a dotací např. pro ZUŠ, CVČ

Tabulka 31: SWOT 3 analýza priority Kvalitní a dostupné prostředí pro vzdělávání v mateřských a základních školách

| Silné stránky | Slabé stránky |
|---|--|
| <ul style="list-style-type: none">• realizace projektů v předchozích letech (z dotačních i vlastních prostředků)• dostatečná síť MŠ a ZŠ (dostatečná kapacita) | <ul style="list-style-type: none">• nedostatek finančních prostředků• technický stav budov škol, zabezpečení škol, venkovní prostory škol, odborné učebny, družiny• vybavenost učeben• bezbariérovost |
| Příležitosti | Ohrožení |
| <ul style="list-style-type: none">• modernizace budov a vnitřního prostředí včetně bezbariérovosti budov• čerpání prostředků z dotačních programů• hromadné nákupy, společné projekty | <ul style="list-style-type: none">• Nedostatek finančních prostředků ve státním rozpočtu• Nedostatek financí u zřizovatelů• Nepříznivý demografický vývoj |

Návrh konkrétních kroků řešení problémů:

- využití dotačních programů úpravu prostor a pořízení vybavení (rekonstrukce a vybavení učeben)
- spolupráce se zřizovateli
- činnost projektové kanceláře v rámci projektu MAP II – poradenství a konzultace
- navázání spolupráce školských zařízení se zájmovými organizacemi a ostatními institucemi (DDM, středními školami)
- navýšení finančních alokací u výzev a dotačních programů (spolupráce s MAS Hustopečsko)

1.1.2 Čtenářská gramotnost



Čtenářská gramotnost je jedním z důležitých faktorů i mimo oblast českého jazyka. Klesá tendence k pravidelnému čtení, vyprávění a naopak dochází k nadměrnému zvyšování trávení volného času s digitálními technologiemi, což se projevuje ve zvyšujícím se nárůstu vad řeči a malé slovní zásobě. Velká část mateřských školek uvedla rozvoj čtenářské pregramotnosti jako svou silnou stránku. Nárůst žáků s problematickou komunikací a nedostatek kvalifikovaných zaměstnanců pro logopedii by mohlo být částečně řešeno realizací logopedických kurzů pro pedagogy, které jsou v rámci projektu realizovány. Od září 2021 probíhají webináře pro pedagogy (Metodika logopedické péče v MŠ 1-5) a budou následovat webináře pro rodiče od ledna 2022 (Logohrátky v domácím prostředí 1-7).

Za silné stránky můžeme považovat realizace besídek, školních představení a soutěží, kdy je využíván potenciál dětí. Je podpořena vzájemná spolupráce jak ve třídě, škole, tak s rodiči či širší veřejností. Tato vzájemná spolupráce je také přínosná, ale v předchozím i současném školním roce je velmi omezena. Za silnou stránku považujeme spolupráci škol s místními knihovnami. Byly osloveny knihovny, aby doporučily knížky pro skupiny Předškoláci, 1. stupeň a 2. stupeň. Byla vytvořena webová stránka knihy-maphustopecko.cz, kde jsou tyto knihy uvedeny. V rámci pracovní skupiny Čtenářská gramotnost byl vypracován a distribuován do škol a na obce leták pro rodiče, který se zaměřuje na rozvoj řeči u dětí ve věku 0-3 roky a 3-6 let. Došlo k nastavení spolupráce s programem SYPO.

Chybějící tvůrce kvalitního srovnávacího nástroje úrovně čtenářské pre/gramotnosti a chybějící finanční prostředky na jeho vytvoření – problém při přechodu žáků mezi školami, protože každá škola si v rámci ŠVP může v určitých mezích stanovit, jaká látka bude v jednotlivých ročnících probírána.

Tabulka 32: SWOT 3 analýza priority Čtenářská gramotnost

| Silné stránky | Slabé stránky |
|---|---|
| <ul style="list-style-type: none"> • existence regionální sítě knihoven a jejich spolupráce se školami • vzdělávání pedagogů (logopedické kurzy a čtenářská gramotnost) • realizované aktivity (kurzy, vzdělávání, seznam doporučených knih, spolupráce s PPP) • sdílení zkušeností | <ul style="list-style-type: none"> • chybějící nebo nedostatečný srovnávací nástroj úrovně gramotnosti pro žáky daného věku nebo ročníku – rozdílné znalosti dětí při přechodu z jedné školy do jiné a rozdílné znalosti dětí při přechodu mezi prvním a druhým stupněm základní docházky • nezájem dětí o čtenářství vůbec, nízká podpora rodin vedoucí k systematickému čtenářství, spolupráce s rodiči • nárůst žáků s problematickou komunikací (poruchy učení, logopedické vady) • pomůcky na podporu, materiální vybavení |
| Příležitosti | Ohrožení |
| <ul style="list-style-type: none"> • Využití moderních technologií • Vzájemná spolupráce škol, sdílení dobré praxe • Spolupráce knihoven a rodičů • Mimoškolní aktivity a akce (zajištění financování) | <ul style="list-style-type: none"> • Nízká motivace žáků k učení • Vysoké počty dětí ve třídách • Nadměrné využívání informačních a komunikačních technologií dětmi • Syndrom vyhoření u pedagogů |



| | |
|---|--|
| <ul style="list-style-type: none">• Více pomůcek na podporu gramotnosti | |
|---|--|

Návrh konkrétních kroků k řešení problému:

- Zařazení práce s textem do všech předmětů (např. porozumění slovním úlohám v matematice)
- Budování pozitivního vztahu k četbě
- Podpora při využití dotačních programů na rozvoj čtenářské pre/gramotnosti (nákup knih, pomůcek, materiálního vybavení, interaktivních programů)
- Pokračování ve spolupráci s knihovnami a dalšími institucemi
- Vytvoření srovnávacího nástroje úrovně čtenářské gramotnosti pro žáky daného věku nebo ročníku
- Metodická setkávání pedagogů v rámci projektu MAP II, příp. MAP III
- Realizace logopedických webinářů

1.1.3 Matematická gramotnost

Na mnoha školách byla výuka matematiky podpořena díky prostředkům ze Šablon a došlo tak k nakoupení pomůcek, IT techniky i vzdělání pedagogů. Při výuce se využívá práce s interaktivní tabulí i nové metody. Bohužel je potřeba stálá a systematická finanční podpora, a to nejen k nákupu pomůcek, ale i k jejich aktualizaci a udržitelnosti. Problémem se stává snižování hodinových dotací na výuku matematiky, podpora žáků se SVP na úkor běžných žáků a nižší podpora ze strany rodin. Již proškolení učitelé mohou motivovat ostatní k využití nabídky DVPP.

Tabulka 33: SWOT 3 analýza priority Matematická gramotnost

| Silné stránky | Slabé stránky |
|--|---|
| <ul style="list-style-type: none">• podnětné prostředí ve školách (matematický klokan, kluby, pomůcky)• matematické soutěže• DVPP, sdílení zkušeností | <ul style="list-style-type: none">• hodinová dotace na výuku matematiky• nízká podpora ze strany rodiny• podpora inkluze na úkor běžných žáků |
| Příležitosti | Ohrožení |
| <ul style="list-style-type: none">• zapojení rodičů do rozvoje MG• zpracovaná metodika ze strany MŠMT• sdílení zkušeností, spolupráce mezi školami• obnova pomůcek• nová školení a nové metody | <ul style="list-style-type: none">• malá podpora matematiky (veřejností i MŠMT)• nízká finanční podpora (materiálně i personálně) |



Návrh konkrétních kroků k řešení problému:

- zavedení pravidelných setkávání pedagogů za účelem vzdělávání a výměny zkušeností v rámci MAP II a MAP III
- spolupráce při zajišťování financování (vybavení pomůckami a digitálními potřebami pro rozvoj matematické gramotnosti)
- proškolení pedagogů
- konkrétní náměty pro rodiče, jak zahrnout matematickou gramotnost do běžného fungování rodiny

1.1.4 Rovné příležitosti

Dochází k realizaci setkání zástupců škol a OSPOD. Díky realizaci projektu Šablon získaly školy potřebné vybavení, pomůcky a zajištění personálu. Je dobré pokračovat ve využívání těchto finančních možností.

Identifikace možných příčin problémů

- Nedostatek kvalifikovaných pedagogů, speciálních pedagogů, logopedů, školních psychologů
- Nedostatek prostoru ve školách k vytvoření menších tříd a s tím související finanční pokrytí personálního zabezpečení
- Nedostatek finančních prostředků na bezbariérové úpravy škol

Tabulka 34: SWOT 3 analýza priority Rovné příležitosti (inkluzivní vzdělávání)

| Silné stránky | Slabé stránky |
|---|---|
| <ul style="list-style-type: none">• realizace vzdělávacích seminářů• spolupráce škol a zástupců OSPOD• realizované projekty (bezbariérovost, nákup pomůcek)• podpora inkluzivního vzdělávání• kvalitní asistenti pedagoga | <ul style="list-style-type: none">• velký počet žáků ve třídách• inkluze žáků se SVP• část škol není bezbariérová• spolupráce s rodiči, informovanost rodičů o inkluzi ze strany státu |
| Příležitosti | Ohrožení |
| <ul style="list-style-type: none">• spolupráce s rodiči• šablony a jiné projekty v OPVVV• možnost setkávání se speciálním pedagogem a psychologem | <ul style="list-style-type: none">• nedostatek psychologů a speciálních pedagogů na školách• zvýšená podpora znevýhodněných dětí na úkor podpory běžných žáků• nedostatečné kvalitní a odborné vzdělávání pro pedagogy s vysokým rizikem vyhoření |



| | |
|--|---|
| | <ul style="list-style-type: none">• Nedostatečná kampaň/osvěta v oblasti inkluze/společného vzdělávání pro většinovou veřejnost, pro rodiče, pro rodiče žáků se speciálním vzdělávacími potřebami apod. |
|--|---|

Návrh konkrétních kroků řešení problému:

- Zorganizování akcí s cílem pozitivní osvěty v inkluzivním vzdělávání pro rodiče
- Vybavení didaktickými, speciálními a kompenzačními pomůckami a bezbariérovým nábytkem pro děti a žáky se SVP z vhodných dotačních programů či šablon
- Zorganizování akcí s cílem pozitivní osvěty v inkluzivním vzdělávání
- Důraz na kvalitní asistenty pedagoga

1.1.5 Rovné příležitosti Kvalita vzdělávání, klíčové kompetence

Finanční prostředky z projektu MAPII umožnily realizovat jak semináře zaměřené na polytechnické vzdělávání pedagogů mateřských škol, tak malé projekty jednotlivých škol v této oblasti (např. Včelařský den, vánoční tvoření). Byl nakoupen 4x soubor her a učebních pomůcek pro MŠ, školní družiny, kluby a SVČ, který je určen ke sdílení pro všechny. Potřeba podpory polytechnického vzdělávání by mohla být podpořena jak dalšími finančními prostředky (nákup vybavení, výstavba nových prostor), tak také vzděláváním pedagogů.

Častým problémem je nízký zájem rodičů o dění ve škole, problematická komunikace některých rodičů s pedagogy, což může vést i k narušování jejich práce. Větší zapojení rodičů do mimoškolních aktivit může zvýšit zájem ze strany rodičů o dění ve škole. Vzdělávání pedagogů v oblasti komunikace může usnadnit vzájemnou spolupráci s „problémovými“ rodiči.

Neformální setkání ředitelů MŠ realizované v rámci projektu bylo velmi kladně hodnoceno a navazovalo také setkání ředitelů ZŠ.

Problémem je nedostatek finančních prostředků pro pedagogy za vedení volitelných předmětů a kroužků. Toto může zčásti řešit spolupráce se zájmovými a dalšími organizacemi, které se chtějí na rozvoji polytechnického či dalšího vzdělávání podílet.

Identifikace možných příčin problémů:

- Nedostatečné prostory a vybavení základních škol pro výuku některých předmětů (polytechnická výchova) - chybí technické dílny, laboratoře, kuchyňky, venkovní prostory s příslušným vybavením.
- Absence lokálního vzdělávání, aby se omezila nutnost dojíždění do vzdálenějších míst, která je spojena s vyššími náklady.
- Problematické zajištění náhrady za pedagoga v čase konání vzdělávacích akcí – finanční a personální obtíže.



- Škola a rodina nedostatečně spolupracují a komunikují mezi sebou (vzájemná kritika, nedůvěra)

Tabulka 35: SWOT 3 analýza priority Kvalita vzdělávání, klíčové kompetence

| Silné stránky | Slabé stránky |
|--|--|
| <ul style="list-style-type: none">• realizace vzdělávacích seminářů a projektů• Ochota spolupracovat, sdílet zkušenosti• Spolupráce s firmami (veletrh firem)• Vznik pozice kariérového poradce | <ul style="list-style-type: none">• Polytechnické vzdělávání žáků• IT gramotnost žáků i pedagogů• Větší provázanost teoretické výuky a praxe• Malý zájem rodičů o komunikaci se školou, problematická komunikace |
| Příležitosti | Ohrožení |
| <ul style="list-style-type: none">• Možnosti DVPP a její dostupnost• Kroužky, mimoškolní aktivity, mimovýukové akce, žákovské projekty (zajištění exkurzí do podniků v blízkém okolí)• Předávání zkušeností mezi pedagogy• Vybavení pomůckami, technické vybavení | <ul style="list-style-type: none">• Pedagogové (odchod absolventů PF do jiného sektoru, syndrom vyhoření nízká motivace)• Nedostatek financí na úhradu vedení volitelných předmětů a kroužků• Malý zájem žáků o témata, cvičení, projekty rozvíjející další kompetence |

Návrh konkrétních kroků řešení problému:

- Využití dotačních titulů na úpravu prostor a pořízení vybavení
- Organizace lokálního vzdělávání pro pedagogy
- Navázání spolupráce školských zařízení s ostatními institucemi, podniky
- Využití externích odborníků pro tematické vyučování a na pořádání odborných exkurzí, výstav firem
- Pravidelné zapojování zákonných zástupců do dění ve škole. Zprostředkování spolupráce rodičů poradenských zařízení či sociálních služeb
- Zorganizování akcí s cílem pozitivní osvěty v oblasti vzdělávání pro rodiče

1.1.6 Rovné příležitosti Akční a strategické plánování, metodická podpora, koordinace aktivit a spolupráce škol, financování

Tato prioritní oblast byla převzata z MAPI a v rámci ní byla ustanovena pracovní skupina Financování a PS Projektová kancelář, které je důležitá především ve vazbě na přenos informací mezi pracovními skupinami a Řídícím výborem a podporou aktéru MAPII. Financování školství je neustále diskutováno. V rámci MAPI byla mezi příležitostmi uvedena aktivita projektové kanceláře, která by svou činností umožnila školám vyšší informovanost v oblasti dotací. Tato aktivita je v rámci MAPII realizována. Pravidelně jsou aktualizovány informace o připravovaných výzvách, které školy mohou použít pro krytí svých potřeb.



Identifikace možných příčin problému:

- Školy mají obtíže v orientaci v různých dotacích a výzvách, který je velké množství. Nebývají na jednom místě, a tím se stávají nepřehlednými. Aktuální jsou pro školy zejména šablony, ze kterých mají školy možnost čerpat na vzdělávání pedagogických pracovníků, vzájemná spolupráce pedagogických pracovníků, sdílení zkušeností jednotlivých pedagogických pracovníků, kluby pro žáky ZŠ, doučování žáků ZŠ ohrožených školním neúspěchem, příprava na vyučování žáků ZŠ ohrožených školním neúspěchem, nové metody ve výuce (prohloubení profesní kompetence pedagogických pracovníků prostřednictvím vzájemné spolupráce s využitím prvků mentoringu. Je také možné nakupit metodický materiál, didaktické pomůcky, učebnice, pracovní sešity či odbornou literaturu. Šablony však nejsou jediným zdrojem financování a pro školy je složité se v tomto orientovat. Proto byla v rámci projektu MAP II podpořena pracovní skupina Projekční kancelář, která pravidelně sleduje dotační možnosti vhodné pro dotčenou veřejnost.
- Časová náročnost na administrativní práce neumožňuje vedení škol věnovat se jen vzdělávání. Problematika administrativní zátěže a by mohla být řešena zajištěním opakujících se činnosti centrálním pracovníkem.

Tabulka 36: SWOT 3 analýza priority Akční a strategické plánování, metodická podpora, koordinace aktivit a spolupráce škol, financování

| Silné stránky | Slabé stránky |
|--|---|
| <ul style="list-style-type: none">• Podpora ze strany MAP/MAS k dotacím• převažující dobré vztahy a spolupráce mezi školami a jejich zřizovateli• zkušenosti s přípravou a realizací rozvojových aktivit | <ul style="list-style-type: none">• neochota pedagogů plánovat a realizovat takovéto aktivity• dotační management (náklady na administraci projektů, které jsou zadávány externím firmám)• financování |
| Příležitosti | Ohrožení |
| <ul style="list-style-type: none">• meziškolní spolupráce nebo i jiných aktérů v území• Propojení a sdílení lidí napříč školami (např. sdílený psycholog, speciální pedagog, právník, účetní) | <ul style="list-style-type: none">• Vysoké administrativní zatížení vedení škol• neochota pouštět se do společných aktivit škol (kdo se o to bude starat...)• neochota spolupracovat• ekonomická recese (krácení rozpočtů) |

Návrh konkrétních kroků řešení problémů:

- V rámci projektu MAP II byla podpořena pracovní skupina Projektová kancelář, která pravidelně sleduje dotační možnosti vhodné pro dotčenou veřejnost. Zajištění činnosti této aktivity i nadále.



EVROPSKÁ UNIE
Evropské strukturální a investiční fondy
Operační program Výzkum, vývoj a vzdělávání



- Zavedení pravidelných setkávání pedagogů a zástupců škol za účelem vzdělávání a výměny zkušeností v rámci MAP II

Schváleno dne 15. prosince 2021

Bc. Veronika Holečková, manažer MAP

Mgr. Vlastimil Janda, předseda ŘV

